

www.iloveparquet.com

I LOVE PARQUET

n. 42

Dicembre 2020

unconventional
(LE MILLE FACCE
DEL PAVIMENTO IN LEGNO)



INDUSTRIA 4.0: SIAMO PRONTI?

Gli investimenti in tecnologia digitale hanno garantito e stanno garantendo continuità industriale anche in presenza dell'emergenza Covid, questo è ciò che è emerso da un convegno recentemente organizzato dall'Osservatorio industria 4.0 del Politecnico di Milano. Stiamo parlando di un'evoluzione dirompente del 'modo di produrre' che non ha confini settoriali o dimensionali e non è riconducibile a macchinari e impianti.

A che punto è il nostro settore? Lo abbiamo chiesto ai protagonisti

FEDERICA FIORELLINI

- 1 REALTÀ AUMENTATA, IOT, DIGITALIZZAZIONE: COME SI APPLICANO AL NOSTRO SETTORE? SIAMO AL PASSO COI TEMPI?
- 2 COME SI CONIUGA L'INDUSTRIA 4.0 CON IL FATTORE "ARTIGIANALITÀ", INSITO NEL COMPARTO?
- 3 AVETE FATTO O PREVEDETE DI FARE NUOVI INVESTIMENTI IN "TECNOLOGIA"?

Le aziende del settore manifatturiero hanno l'opportunità di ridurre i tempi di fermo macchine non pianificati, contenendo così i costi di esercizio e di manutenzione che, come sappiamo, fanno un notevole impatto sul ritorno dell'investimento, perché a essi va aggiunta mancata produzione. Oggi Cimber sta digitalizzando tutti i processi, le informazioni e i 'Big Data' necessari per ridurre il time to market, così che gli ordini clienti abbiano la possibilità di seguire molti passaggi tra le varie funzioni e reparti con il tempo. Con la sola introduzione di una APP dedicata alle sale commerciali offriamo da quella per i clienti, Cimber a è una riduzione del tempo di consegna medio del cliente, passando da 2 a 1 giorno.

La diffusione della realtà aumentata in ambito industriale è collegata al concetto di industria 4.0 che prevede la digitalizzazione e la connessione di tutti i macchinari presenti negli stabilimenti produttivi, così da ottimizzare i costi e ridurre il time to market per permettere alle imprese industriali di competere al meglio nel global market. In questo particolare frangere la realtà aumentata assume un ruolo chiave nell'innovazione del settore delle 'artigianalità', promuovendo una maggiore formazione del personale, un controllo di qualità più efficace ed efficiente e innovazione nella progettazione.

In Cimber siamo coinvolti a breve periodo nelle macchine, fornendo per la gestione del pricing di magazzino e tutti i settori produttivi siamo ricchi di talenti per la gestione immediata degli ordini e dei clienti.

Cimber ha compreso prima degli altri che l'irrimediabile è il più grande pericolo in cui le imprese ricorrono di incanto al giorno d'oggi se non si collegano alle nuove sfide del proprio settore. Nell'era digitale, per competere efficacemente sul mercato è necessario reinventare i modelli operativi aziendali. Per questo motivo Cimber, negli ultimi dieci anni, non si è mai fermato ed è cresciuto come brand, come capitale umano, come identità sociale e commerciale, ed è felice che nel mondo. Per la nostra azienda fondamentale è sperimentare e mettere all'incanto, mantenendo elevata la qualità dei prodotti interamente made in Italy, in un mercato come globale. Tutto ciò ha permesso a Cimber nel 2020, anno che non ricorda

il 'coronavirus', di collegarsi alle molteplici richieste del mercato globale cogliendo le opportunità presentate non solo dal settore delle pavimentazioni, mantenendo tuttavia il focus sul proprio core business del pavimento in legno, ma anche di coinvolgere tutti le opportunità agli altri operatori, proponendoci sempre la possibilità. Sono convinta che il sviluppo di valore futuro è per sostenere tecniche di lavoro.



MATTEO DEI TOS

AD Itlas

itlas.com

1. È chiaro che un prodotto naturale e 'fisico' come può essere la materia prima legno trova delle difficoltà nel legarsi alla parola 'tecnologico' e, probabilmente, andrebbe altresì difeso proprio per la sua bellezza naturale intrinseca. Detto questo, le aziende che lavorano il legno non possono esimersi da un passo tecnologico che il mondo sta facendo e ci costringe, se vogliamo, a fare. Il settore del pavimento in legno - e la mia azienda sta lavorando in questa direzione - deve trovare il sistema per utilizzare le nuove tecnologie a vantaggio della naturalezza del prodotto: la realtà aumentata, solo per fare un esempio, è un metodo veloce ed efficace per dimostrare al cliente il risultato che potrebbe ottenere con il parquet. Sarebbe però inopportuno credere che il nostro settore sia al passo coi tempi, a volte per limiti interni alle aziende, a volte per limiti intrinseci al prodotto: corriamo su un filo sottile, nel tentativo di unire tecnologia e artigianalità.

2. Un comparto industriale con forte trazione artigianale, come può essere definito il nostro, può sicuramente giovare dell'industria 4.0. Rendere più moderne le nostre lavorazioni o processi industriali non significa rendere meno artigianale il nostro prodotto. Andrei a distinguere il prodotto dalla produzione su questo tema. Quando noi pensiamo a un pavimento in legno dobbiamo ricordarci che ogni tavola è diversa dall'altra, per natura. Non esiste un albero uguale a un altro, non

esiste perciò un tronco uguale a un altro. Ogni albero ha la sua storia e la sua vita e ogni tavola di parquet la fa riemergere, ecco perché, di natura, è un prodotto artigianale. Cambia però il sistema con il quale ottenere questo risultato ed è una grande opportunità poterci arrivare con macchinari e sistemi moderni, che ci possono aiutare a rendere più efficienti le aziende, più all'avanguardia la lavorazione e, perché no, a ottenere risultati estetici che fino a qualche anno fa non sarebbe stato possibile ottenere. Ecco perché trovo che nel nostro settore l'industria 4.0 e l'artigianalità si sposino benissimo. Sta a noi decidere come usufruire delle tecnologie.

3.

Lo abbiamo fatto e sicuramente continueremo a fare investimenti in tal senso. Questo momento storico, inaspettato, ci ha fatto passare più tempo all'interno della nostra azienda, facendo emergere alcuni dettagli o sistemi che vorremmo modificare.



MATTEO BERTI
Marketing Manager Bert
Bertini Floor
berti.mat

3

Il concetto fondamentale e più interessante della IoT è legato all'intelligenza dei servizi di cui, a mio parere, il nostro settore si è sempre servito. Dal resto, Bert è stata l'azienda pioniera del processo di digitalizzazione e della comunicazione dinamica, prendendo per primi i canali social. Credo che, in generale, le aziende partecipino da almeno una decade a in maniera attiva alla trasformazione digitale, con lo scopo imprenditoriale di potenziare il proprio prodotto e migliorare la propria posizione sul mercato.

L'insieme di tutte le nuove tecnologie hanno aumentato la percezione del mondo reale, permettendo uno scambio di informazioni tra un oggetto smart e un sistema di gestione sempre più smart, di cui ormai non si può fare a meno.

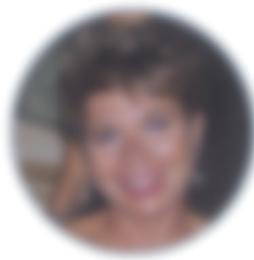
3

La manifattura digitale è una tematica all'ordine del giorno e concettualmente una priorità per le

imprese. Personalmente ritengo che l'industria 4.0 si può ben coniugare al concetto di fatto made, da sempre forte all'interno del made in Italy. Un valore aggiunto per le aziende in termini sia di produttività sia di profitabilità. È altrettanto chiaro che un sistema ufficio dell'evoluzione digitale permette rappresentere per l'Italia l'opportunità storica di rilanciare occupazione e investimenti grazie a una produzione automatizzata e interconnessa, flessibile ed efficiente in grado di ridurre gli sprechi, i tempi e i costi.

3

Anticipiamo con grande piacere che quest'anno stiamo lavorando al relaunch del sito istituzionale, profondamente online, rendendolo un vero e proprio strumento facilitatore nella lettura del prodotto, in grado di fornire tutte le informazioni utili alle istituzioni e alle scuole, anche grazie a un configuratore il quale renderà possibile "provare" i trattamenti Bert nella propria casa. Oggi più che mai, ufficio al digitale è indispensabile per superare il momento storico che stiamo affrontando applicando nuovi paradigmi.



**RENZA ALTORÉ
GAMBELOTTO**
CEO Bertini Floor
Bertini Floor
gambelotto.r

3,3

Posso dire con orgoglio che la mia azienda è al passo coi tempi. Il processo di trasformazione digitale e tecnologia in Bertini Floor ha preso il via una decina di anni fa e non si è ancora concluso. Siamo partiti dal parco macchine, che è stato completamente rinnovato e modernizzato adottando le ultime tecnologie disponibili, con l'obiettivo di incrementare l'efficienza del processo produttivo risparmiando ore di lavoro, energia e ottimizzando la qualità del processo e spacciarsi allo stesso tempo da una produzione di tipo artigianale, per nella consapevolezza dell'importanza del ruolo e della mano dell'uomo. Ricordiamoci che il legno è una materia viva, naturale, caratterizzata da imperfezioni e peculiarità che spesso solo l'occhio umano è in grado di cogliere.

In molti settori sono state introdotte macchine e