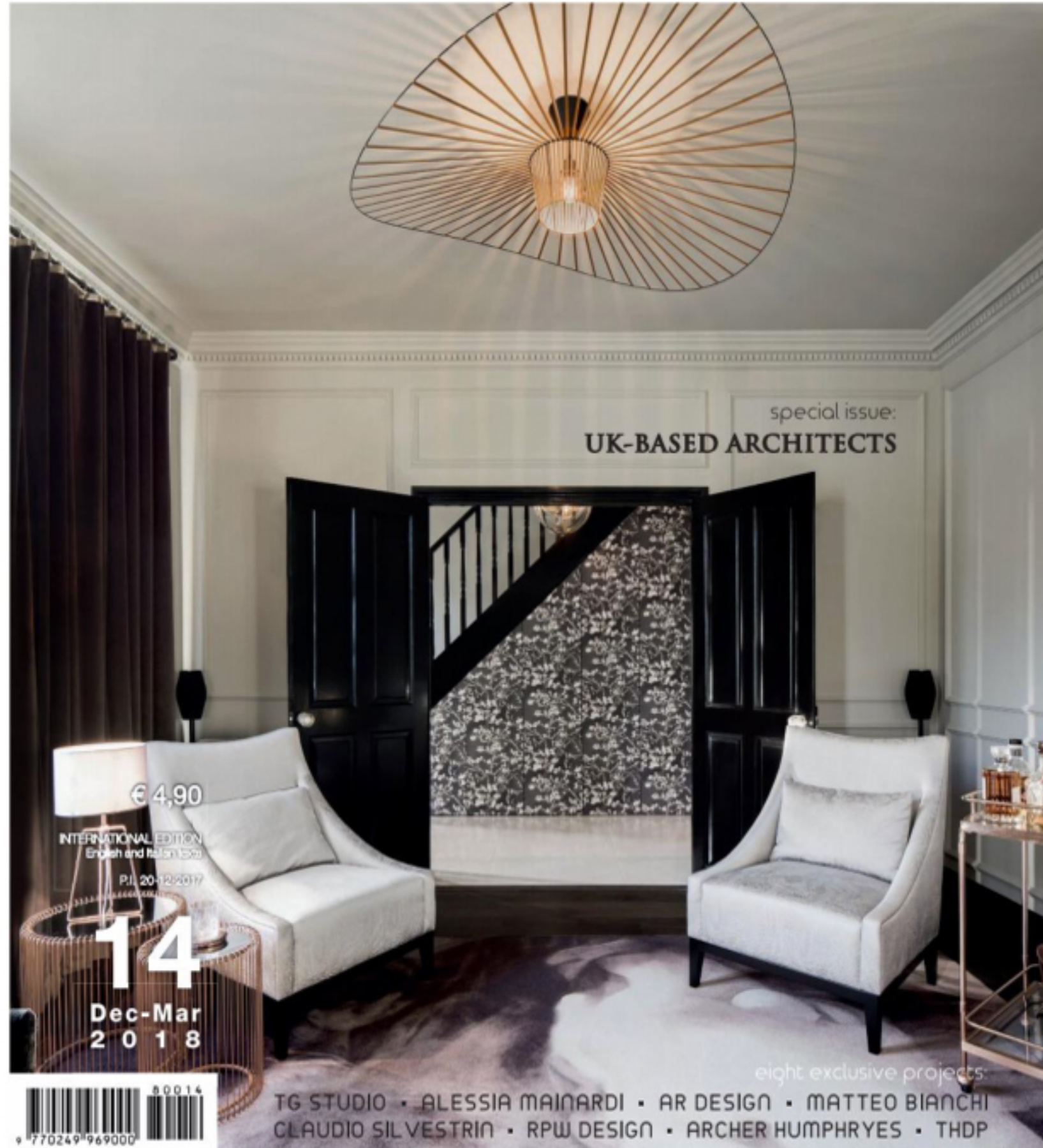


HOME[®]

italia

THE EXCLUSIVE CLUB FOR THE ITALIAN FURNITURE LOVERS



special issue:
UK-BASED ARCHITECTS

€ 4,90

INTERNATIONAL EDITION
English and Italian
P.I. 20-12-2017

14
Dec-Mar
2018

eight exclusive projects:

TG STUDIO • ALESSIA MAINARDI • AR DESIGN • MATTEO BIANCHI
CLAUDIO SILVESTRIN • RPW DESIGN • ARCHER HUMPHRYES • THDP

FOUR-MONTHLY MAGAZINE | FOREIGN PRICES: AUSTRIA & FRANCE • € 9,90 | BELGIUM & LUXEMBOURG • € 8,90 | SPAIN & PORTUGAL • € 7,90 | GERMANY • € 15,90 | SWITZERLAND • CHF 9,90 | SWISS TICINO • CHF 9,20 | UK • £ 7,90

80014
9 770249 969000

A HOME FOR ALL

MATTEO BIANCHI STUDIO

photos by Juliet Murphy
words by Francesca Tagliabue



Home is not just the place where you live, it is also the place where you feel safe, where anything that has happened during the day can be left outside the door. The concept of home and the feelings that only a home can convey should be the same even if owners do not live there on a daily basis. When interior designer Matteo Bianchi was contacted by the owners of a home on Vera Avenue, a residential street just a short distance from Grange Park in the north of London, the precise request was to create a space ready to accommodate

the large extended family at any time. Bianchi and his studio have followed customer requests, their aesthetic tastes and colour preferences, but above all they have been able to create a "shelter" that is ideal to be lived in by the whole extended family unit, ie by 5 people in the family and up to 15 guests at one time. To fulfil this request the ground floor has been completely revolutionised. The internal divisions and the partitions were dropped and repositioned, and a careful study of the floor plan circulation was carried out so that the environment was functional.



“I was asked to design a refined yet easy-to-live home, able to accommodate a large family and all its guests, should they have to come to London altogether.”

Matteo Bianchi



OPPOSITE PAGE AND ABOVE: Opposite views of the dining room.

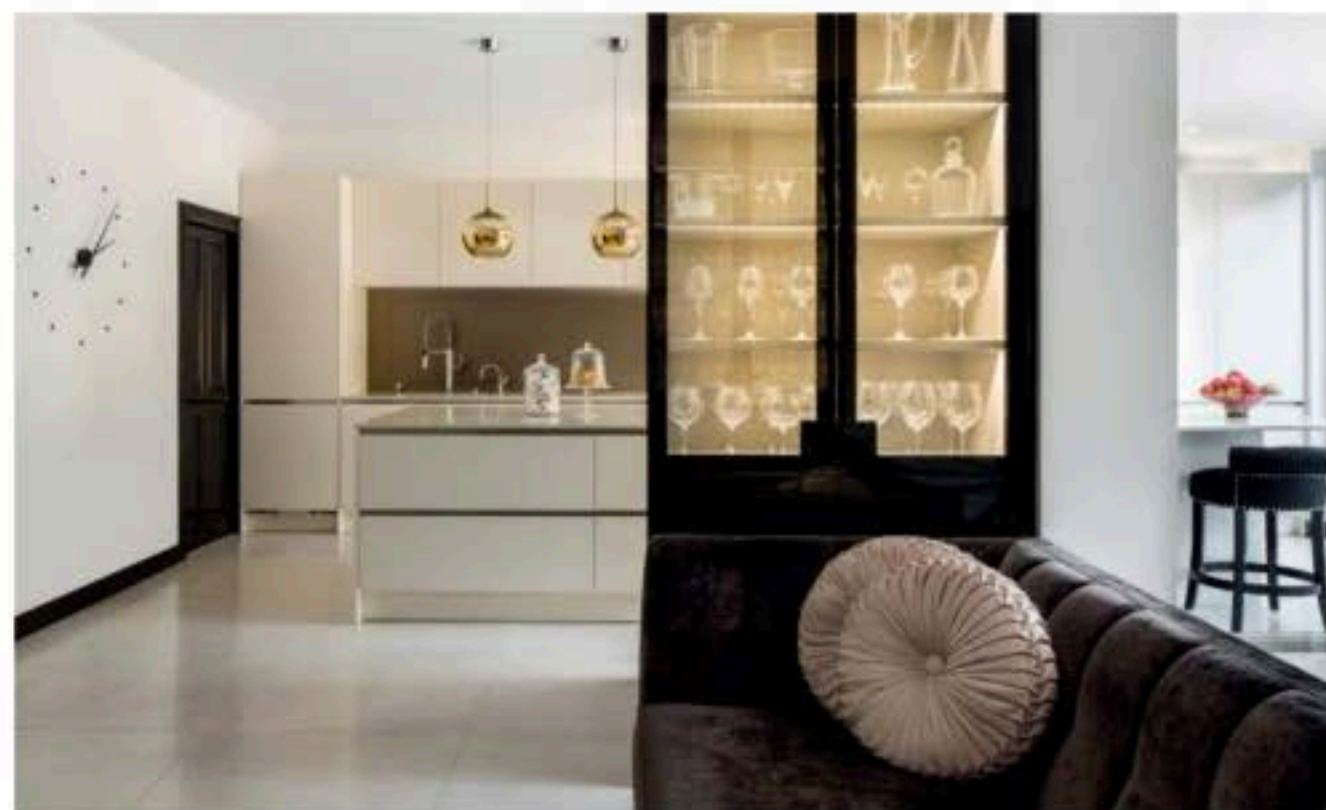
In addition, along the long side of the residence, an extension was built to increase the size. The fulcrum of the living area is the large white kitchen with a peninsula, shadowed by the Penta Glo chandelier. This is directly linked to an informal dining area, furnished with padded chairs and a Roncisvalle of Barel oval table with a marble top; in the same room there is a comfortable couch and day furniture that create the relaxing-tv area. From a side porch that you access the service rooms, a laundry room and a wardrobe. These environments are joined by light flooring and large porcelain Refin stoneware.

A change in flooring to darker tones characterise the most formal area of the home, the elegant dining room and the formal living room with elegant velvet sofas. A dark wooden fish bone Itlas parquet was placed on the floor, framed at the corners along the perimeter of the rooms. The style of the villa on Vera Avenue embodies the typical concept of “timeless classic”, these are home-like home interiors that are “never out of fashion”. The end result hit the mark and the owners appreciated the work of the interior designer Matteo Bianchi. They were so impressed by the modus operandi of the study that they recommended it to all their friends.

[IT] Casa non è solo il luogo in cui si vive, è anche il posto dove ci si sente sicuri, dove qualunque cosa sia successa durante la giornata può essere chiusa fuori dalla porta di ingresso. Il concetto di casa e le sensazioni che solo la propria abitazione sa trasmettere deve essere lo stesso anche nel caso in cui i proprietari non la vivano quotidianamente. Quando l'interior designer Matteo Bianchi è stato contattato dai padroni di un'abitazione su Vera Avenue, una strada residenziale a pochi passi da Grange Park a nord di Londra, la richiesta è stata proprio quella di creare uno spazio pronto ad accogliere la grande famiglia allargata in qualsiasi momento. Bianchi e

il suo studio hanno assecondato le richieste della committenza, i loro gusti estetici e le preferenze nei colori, ma soprattutto sono stati in grado di dar vita a un "rifugio" ideale per essere vissuto da tutto il nucleo allargato, ovvero dalle 5 persone della famiglia e fino a 15 ospiti in una sola volta.

Per assecondare questa volontà il piano terra è stato completamente rivoluzionato. Le divisioni interne e i tramezzi sono stati abbattuti e riposizionati, è stato condotto un attento studio sulla circolazione in modo che l'ambiente fosse funzionale. Inoltre, lungo il lato lungo della villetta, è stata costruita un'estensione per aumentarne la metratura.



Views of the kitchen.



View of the living room.

Fulcro della zona giorno è la grande cucina bianca con penisola, sottolineata dal lampadario Glo di Penta. Questa è direttamente collegata a una zona pranzo informale, risolta con sedie imbottite e tavolo ovale Roncisvalle di Barel con piano di marmo; nello stesso ambiente un comodo divano e un mobile giorno fungono da area relax-TV. Da una porticina laterale si accede invece a locali di servizio, una lavanderia e un guardaroba. Questi ambienti sono uniti dalla pavimentazione chiara, un gres porcellanato grande formato di Refin. Un cambio di pavimento e toni più scuri caratterizzano invece la zona più formale

dell'abitazione, la sala da pranzo elegante e il living di rappresentanza con elegantissimi divani in velluto. Qui a terra è stato scelto un parquet di legno scuro Itlas, posato a spina di pesce con cornice lungo il perimetro delle stanze.

Lo stile della villa in Vera Avenue incarna il tipico concetto del "classico senza tempo", si tratta di interni domestici piacevoli da vivere e che "non passano mai di moda". Il risultato finale ha colpito nel segno e i proprietari hanno apprezzato il lavoro dell'interior designer Matteo Bianchi. Sono stati così tanto impressionati dal modus operandi dello studio da averlo raccomandato a tutti i loro amici...



Detail of the entrance hallway and stairs.



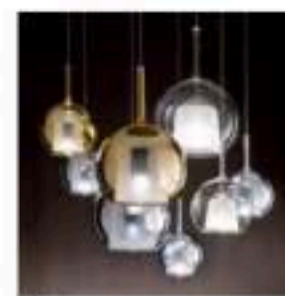
MB

Matteo Bianchi

Listen, design and inspire. Founded in 2007 in London and composed of creative and talented designers, Matteo Bianchi Studio is a distinguished international Interior Design practice that has successfully developed more than 110 projects worldwide. Their mission is to create bold and stylish interiors to express the personality of their clients at its best. They consider every project as unique. For every each one, they love to embrace the client's vision, creating an elegant, original and clever way to bring their dreams to reality. Matteo Bianchi is the founder of the studio, the inspiring force behind the brand. Always with a smile on his face, Matteo has an eye for quirky details and a passion for bold and balanced design solutions. His bubbly personality allowed him to collaborate with some of the most prestigious clients and unique product design companies in the world. Originally from Venice, Matteo trained at the University of the Chelsea College of Arts where he now also teaches. Matteo had a dream to become an interior designer 10 years ago: he is now living the dream and successfully leading a global design consultancy.

Ascoltare, fare design, ispirare. Fondato a Londra nel 2007 e composto da talentuosi designer, Matteo Bianchi Studio è una piattaforma internazionale di design d'interni che ha ultimato con successo oltre 110 progetti in tutto il mondo. La loro missione è quella di creare interni audaci e ricchi di stile per esprimere al meglio il carattere dei committenti. Considerano unico ogni progetto. Per ciascun lavoro sanno condividere la visione del cliente, trasformando i suoi sogni in realtà in modo elegante, intelligente e originale. Matteo Bianchi è il fondatore dello studio, la forza ispiratrice dietro al marchio. Sempre col sorriso sul viso, Matteo ha un occhio per i particolari eccentrici e una passione per soluzioni di design coraggiose ed equilibrate. La sua effervescente personalità gli ha permesso di collaborare con clienti prestigiosi e grandi aziende di arredo e design. Originario di Venezia, Matteo ha studiato alla University of the Chelsea College of Arts, dove ora lavora come insegnante. Matteo ha sognato di diventare un interior designer dieci anni fa: ora sta vivendo quel sogno e sta guidando con successo il suo studio.

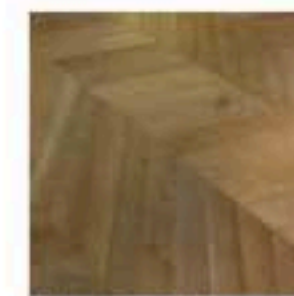
RECOMMENDED PRODUCTS/MANUFACTURERS:



"GLD" pendant light designed by C. Colombo produced by Penta



"RONCISVALLE" table designed by E. Garis + Barel produced by Barel



"I GRANDI CLASSICI" parquet produced and supplied by Itas



"POESIA" tiles produced and supplied by Refin Ceramiche

COOKING SHOW

CLAUDIO SILVESTRIN

photos by Pietro Savorelli
words by Francesca Tagliabue

A contemporary interpretation of
Japanese robatayaki cuisine in London.

*Overall view of the Roka Aldwych.
The bar showcases an extensive selection of
Japanese whisky, shochu, rum and sake.*

Rainer Becker is a worldwide culinary entrepreneur. After several years spent working as an executive chef in Australia and Japan, he founded two of the most famous international cuisine chains of Sol Levante: Zuma and Roka.

Today we have decided to focus our attention on the latter restaurant inaugurated in London. Roka Aldwych is located in the heart of the British capital, minutes from Covent Garden. The opening follows the great success of the others of the family (Charlotte street, Canary Wharf, Mayfair) marking the 10th year anniversary of the chain.

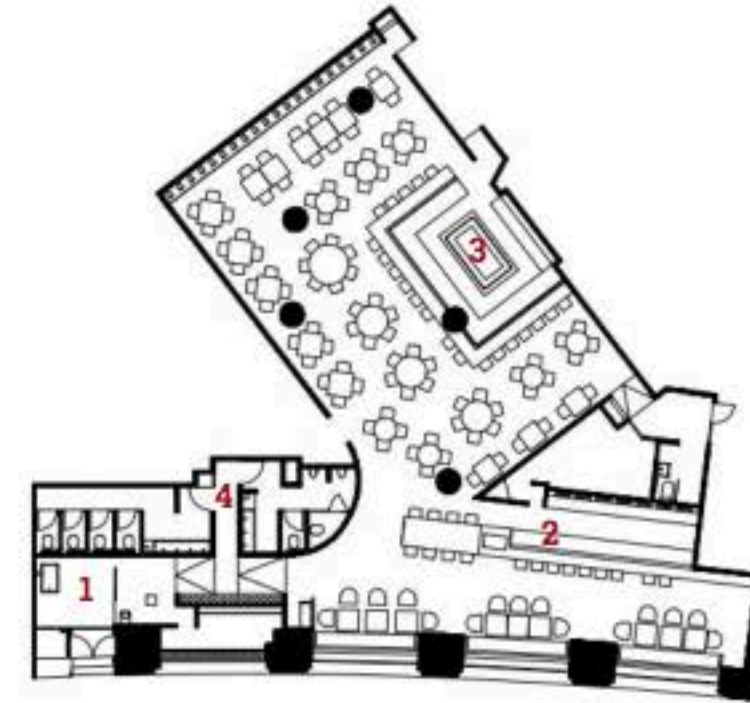
Roka Aldwych's interior project was commissioned to the architect Claudio Silvestrin, who had already collaborated with Becker for the realization of another restaurant, the luxurious Oblix at The Shard, located on the 32nd floor of Renzo Piano's skyscraper in the area of London Bridge Station. The request made by the commissioner to Silvestrin was to create a unique venue that differed stylistically from all the other Roka restaurants.

Roka Aldwych is specialized in Robatayaki, a Japanese grilling technique, invented by the Japanese fishermen of Hokkaido, which



Detail of the open kitchen facing the dining area.

1. entrance hall
2. cocktail bar
3. open kitchen with robata grill
4. restrooms

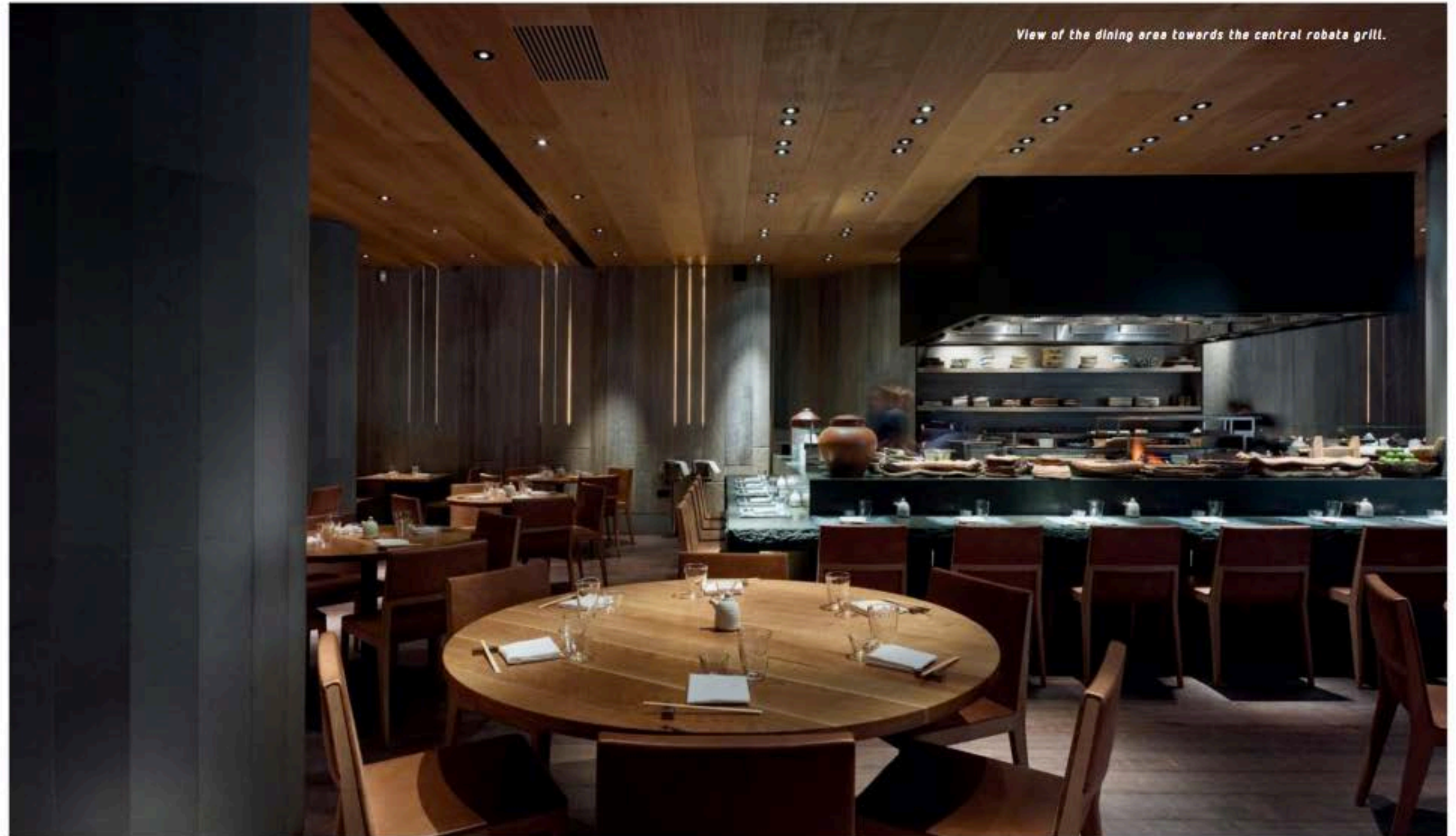


Roka Aldwych restaurant floor plan (507 sqm).

is characterized by the use of charcoal and aromatized fumes that confer a particular taste to fish and meat.

The grill, positioned in the centre of the lounge, allows the chefs to cook food in full view of diners, conferring a spectacular ambience. The restaurant is very spacious, covering an area of 507 square meters. The glass walls create a connection with the street outside and allow passers-by to catch sight of the diners. The interior creates a relax yet dynamic space, representing an oasis of peace away from the chaos of the metropolis.

The interior design is the summation of all the stylistic elements typical of the work of architect Silvestrin, simple and extremely elegant at the same time. The chosen materials are natural and show their intrinsic beauty. The wood that covers the floor (Itlas), the walls and ceilings is complemented by elements in natural stone, with its rugged and tactile beauty. Furnishings are also made with the same raw materials. Some marble complements have been produced by Petres Arredamenti Marmo e Pietra, a company specialized in the production of marble and stone furniture, while the seats belong to B&B Italia. The chosen colours are made up of delicate nuances: the warm brown colour of leather and wood, the grey of stone (Casone Group). The cosy atmosphere is given by the thorough study of the lights. The lighting system includes recessed ceiling spotlights for functional light and beams of light in the walls for decorative purposes as they rhythmically set up the spaces.

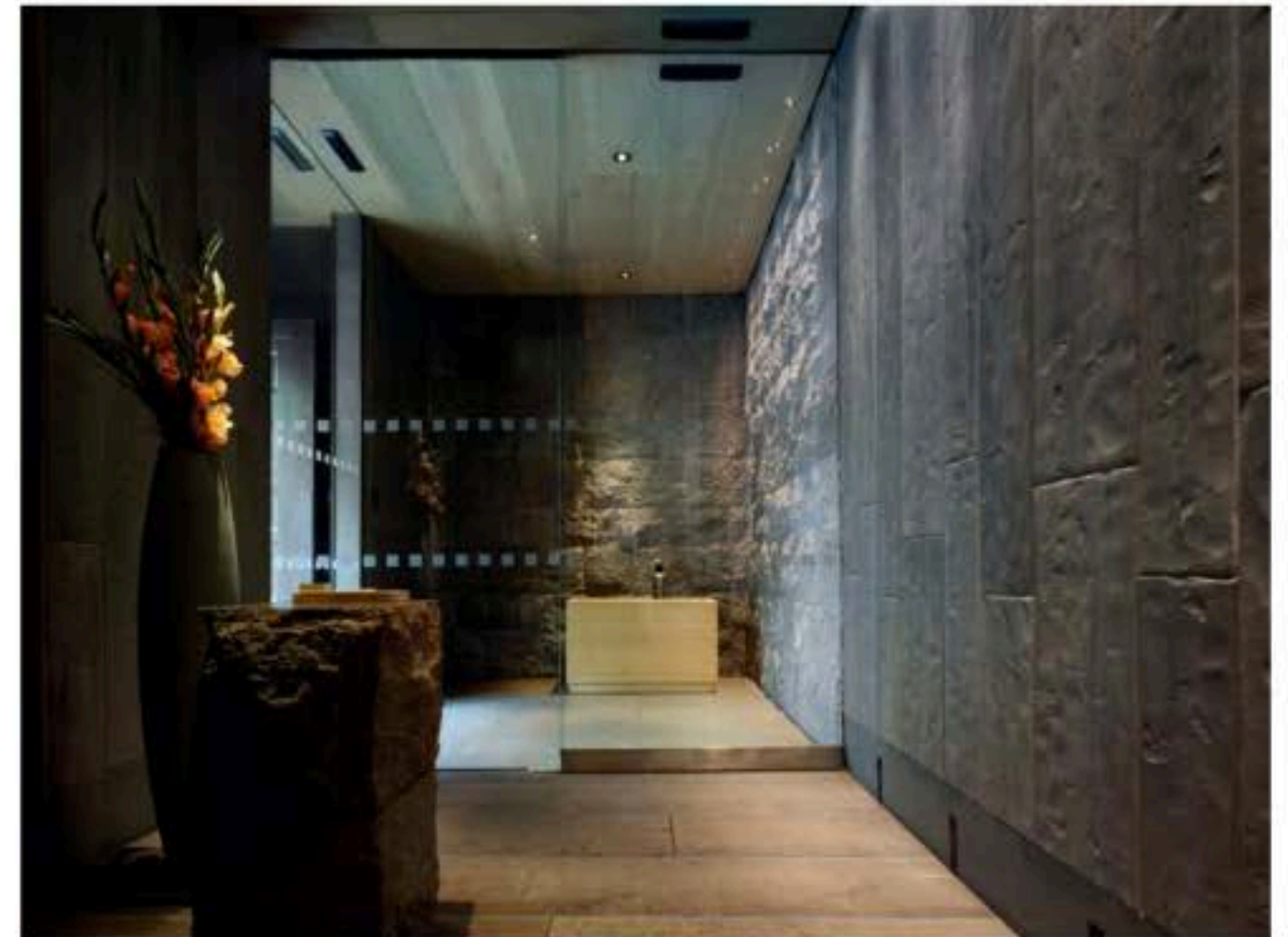


View of the dining area towards the central robata grill.



“I opted for a relaxed and dynamic environment, as if it were an oasis of peace far away from the chaos of the metropolis.”

Claudio Silvestrin



View of the Roka Aldwych restaurant entrance hall.

[IT] Rainer Becker è un imprenditore gastronomico di fama mondiale. Dopo anni come executive chef in Australia e in Giappone, ha fondato due delle catene di ristoranti di cucina tipica del Sol Levante più celebri a livello internazionale: Zuma e Roka. Oggi abbiamo scelto di concentrarci sull'ultimo - ma solo in ordine di tempo - ristorante Roka inaugurato a Londra. Si tratta di Roka Aldwych, nel pieno centro della capitale inglese, a pochi passi da Covent Garden. L'apertura segue il successo degli altri locali (Charlotte street, Canary Wharf, Mayfair) ed è avvenuta in concomitanza con il decimo anniversario della catena.

Il progetto degli interni è stato affidato all'architetto Claudio Silvestrin, che già aveva collaborato con Becker per la realizzazione di un altro ristorante, il lussuoso Oblix at The Shard, situato al trentaduesimo piano del grattacielo di Renzo Piano nella zona di London Bridge Station. La richiesta fatta dalla committenza a Silvestrin era quella di realizzare un locale dal carattere unico, che si differenziasse stilisticamente da tutti gli altri Roka. Roka Aldwych è specializzato in robatayaki, una particolare tecnica di cottura su griglia giapponese, inventata dai pescatori di Hokkayido che prevede l'uso di carbone e fumi aromatizzati che conferiscono al pesce e alla carne un particolare gusto.



Detail of the entrance corridor showcasing typical drinks from all different regions of Japan.

La griglia, che permette ai cuochi di preparare il cibo davanti ai clienti in maniera molto scenografica, è stata posta al centro della sala da pranzo. Il ristorante è molto ampio e copre una superficie totale di 507 metri quadrati. Una grande vetrata su strada connette la sala con l'esterno e lascia intravedere ai passanti le persone sedute ai tavoli. Lo spazio ha un carattere rilassato e dinamico, quasi fosse un'oasi di pace lontana dal caos della metropoli. Il design è una summa di tutti gli elementi stilistici tipici del lavoro dell'architetto Silvestrin, semplice ed estremamente elegante. I materiali scelti sono naturali e vivono della loro bellezza intrinseca. Il legno, che riveste pavimenti (Itlas), pareti e soffitti, si alterna a parti in

pietra naturale, dalla bellezza ruvida e tattile. Anche gli arredi sono realizzati con le stesse materie prime. Alcuni complementi di marmo sono stati prodotti dall'azienda specializzata nella produzione di arredi in marmo e pietra Petres Arredamenti di Fermo, mentre le sedute appartengono al catalogo di B&B Italia. La palette di colori si attesta su nuance delicate: il caldo marrone delle pelli e del legno, il grigio della pietra (Casone Group). La giusta atmosfera è garantita anche da un puntuale studio dell'illuminazione. Lo schema di lighting prevede faretti incassati a soffitto per la luce funzionale e tagli di luce nelle pareti che hanno un fine unicamente decorativo perché scandiscono ritmicamente gli spazi.



CS

Claudio Silvestrin

Claudio Silvestrin was born in 1954. He studied under the guidance of A.G. Fronzoni and, later, at the Architectural Association of London.

Integrity, clarity of thinking, ingenuity and attention to detail are reflected in his unique style: austere but not extreme, contemporary and yet timeless, serene but not ascetic, strong but not overwhelming, elegant but not extravagant, simple but not soulless.

Claudio Silvestrin also has a long teaching experience. In 2013, after the appointment as Walton Critic, he held a cycle of seminars for the Catholic University of America in Washington DC.

Gifted with a broad vision regarding both overview and detail, he never delegates the creative process: his artistic supervision is total. Claudio Silvestrin is not just a regular creative: he is the kind of creator that gives birth to spaces and objects that create in turn. He prefers diversity to uniformity, quality to quantity, few well-done projects instead of many. He is not into business or public relations. In his profession he cares, advises, imagines, teaches and inspires.

His magical touch is essential to his clients.

Claudio Silvestrin nasce nel 1954. Studia sotto la guida di A.G. Fronzoni e poi all'Architectural Association di Londra.

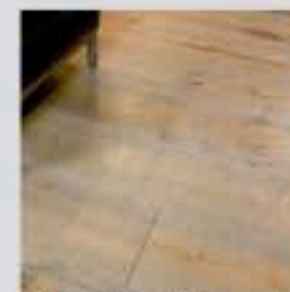
Integrità, chiarezza di pensiero, ingegno e attenzione per i dettagli si riflettono nel suo stile unico: austero ma non estremo, contemporaneo eppure senza tempo, sereno ma non ascetico, forte ma non prepotente, elegante ma non ostentato, semplice ma non senz'anima.

Claudio Silvestrin ha anche una lunga esperienza in qualità di educatore. Nel 2013, con la nomina di Walton Critic, ha tenuto un ciclo di seminari per la Catholic University of America di Washington DC.

Dotato di un'ampia visione, tanto nell'insieme quanto nei dettagli, non delega mai il processo creativo, la sua supervisione artistica è totale. Claudio Silvestrin non è un semplice creativo: è il creativo che crea spazi e oggetti che a loro volta creano. Preferisce la differenza all'uniformità, la qualità alla quantità, pochi progetti scelti invece di molti. Non vive per il business o le pubbliche relazioni. Nel suo mestiere ha cura, consiglia, idea, insegna, ispira.

Il tocco magico di Claudio Silvestrin dona inamovibilmente valore ai progetti dei suoi clienti.

RECOMMENDED PRODUCTS/MANUFACTURERS:



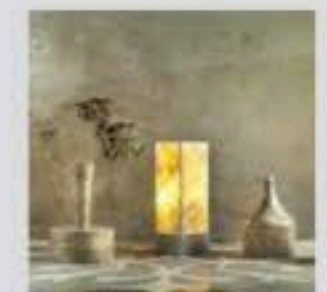
"TAVOLE DEL PIAVE" parquet produced and supplied by Itlas



"CUBO DELL'AMORE" sculpture produced by Casone Group designed by C. Silvestrin



"EL" chair produced by B&B Italia designed by A. Citterio



bottles, lamps and table designed and produced by Petres Arredamenti